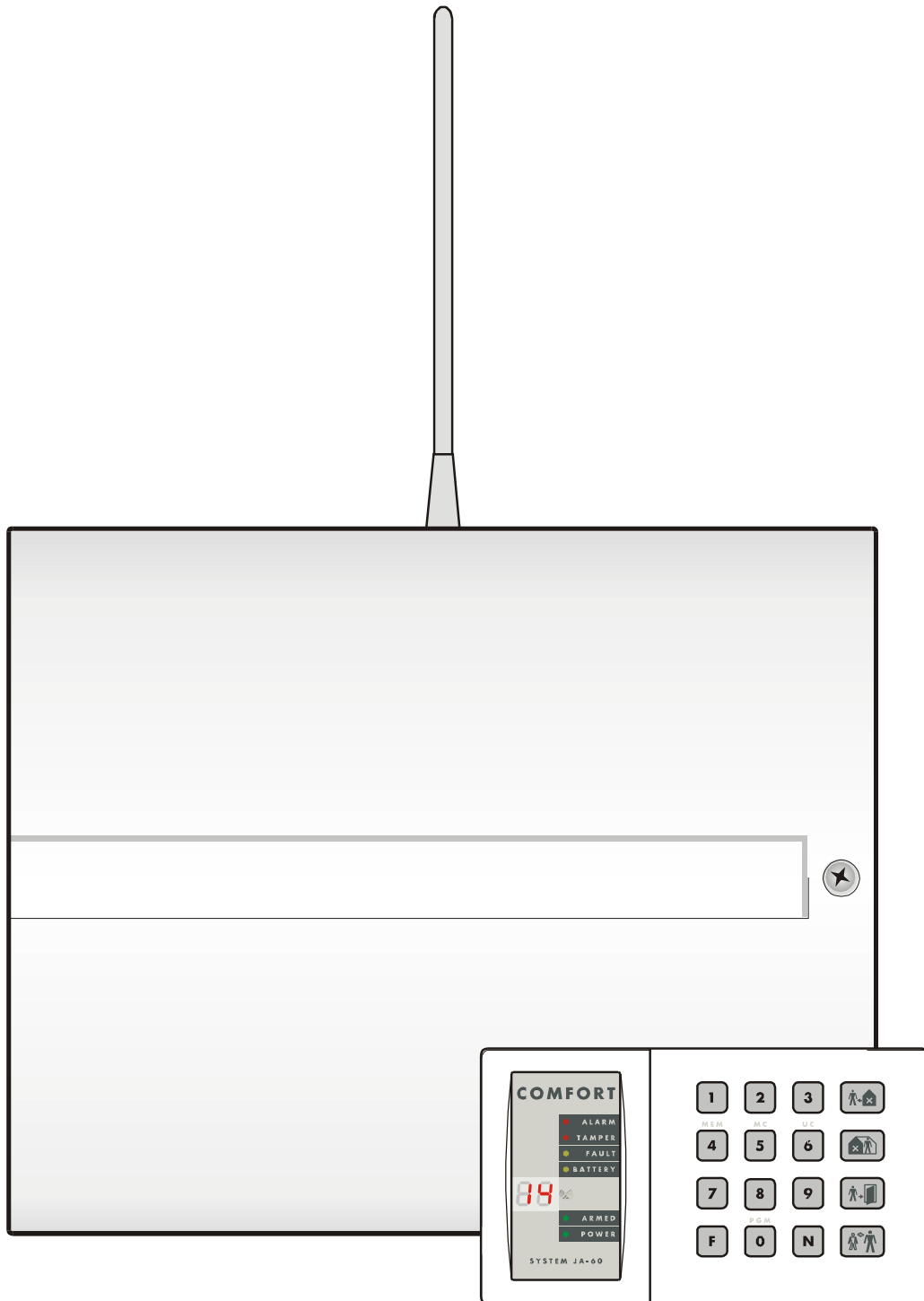






# JA-63 „PROFI“ Alarm systeem - Installatie wijzer



JABLOTRON



## Inhouds:

1	Architectuur van het controle paneel .....	4
2	Controle paneel installatie.....	5
2.1	Stroomkabel bedrading .....	5
3	Antenne voor de radio module.....	5
3.1	Rubber roede antenne gebruikt in het controle paneel .....	5
3.2	Gebruik van de externe antenne .....	5
4	Terminals en verbindingen op het Hoofdbord.....	5
5	De JA-60 Codebedienpanelen.....	7
6	Installatie van draadloze delen .....	7
7	Back up batterij installatie .....	7
8	In werking stellen van het controle paneel.....	7
9	Controle paneel programmering .....	7
9.1	Inleren van draadloze items .....	9
9.2	Hard-bedrade zone input setting .....	9
9.3	<i>Uitgang vertraging</i> .....	10
9.4	<i>Ingang vertraging</i> .....	10
9.5	<i>Duur van alarm</i> .....	10
9.6	<i>PgX en PgY output functies</i> .....	10
9.7	<i>Opgenomen bericht en telefoonnummer wijzigen in de gebruikersmode</i> .....	10
9.8	<i>Radio signaal blokkeringstest</i> .....	10
9.9	<i>Geregelde controle van communicatie</i> .....	11
9.10	<i>Reset mogelijkheid</i> .....	11
9.11	<i>Bewapeningscontrole van een subsysteem</i> .....	11
9.12	<i>Inschrijving van het controle paneel bij een UC-2xx of een Hoofd controle paneel opeenvolging: 2 9 9</i> .....	12
9.13	<i>Geen code verzocht voor</i>  ,  ,  , (F1, F2, F3), F4, F8 & F9.....	12
9.14	<i>Gedeeltelijke (Thuis) bewapening met</i>  <i>- non split controle paneel</i> .....	12
9.15	<i>Hard bedrade sirene alarm ingeschakeld</i> .....	12
9.16	<i>Uitgangsvertraging hoorbare indicatie</i> .....	12
9.17	<i>Gedeeltelijke bewapening uitgangsvertraging hoorbare indicatie</i> .....	12
9.18	<i>Ingangsvertraging hoorbare indicatie</i> .....	12
9.19	<i>Ingeschakeld en Uitgeschakeld geluiden met bedrade sirene</i> .....	13
9.20	<i>Sirene alarm in Ingeschakeld &amp; Gedeeltelijk ingeschakeld</i> .....	13
9.21	<i>Draadloze sirene alarm</i> .....	13
9.22	<i>Indicatie van systeemproblemen bij ingeschakeld</i> .....	13
9.23	<i>Controle paneel splitsing</i> .....	13
9.24	<i>Alleen de eerste bron van het alarm wordt opgenomen</i> .....	13
9.25	<i>Alarm geactiveerd door geopende zone tijdens het inschakelen</i> .....	14
9.26	<i>Hoorbaar paniek alarm</i> .....	14
9.27	<i>Next delay bedrade detectoren</i> .....	14
9.28	<i>Verloren communicatie alarm</i> .....	14
9.29	<i>De programmeermodus openen door SC+MC/UC opeenvolging: 697 x</i> .....	14
9.30	<i>Adressering van draadloze detectoren aan secties</i> .....	14
9.31	<i>Adressering van de gebruikerscodes aan secties</i> .....	14
9.32	<i>Adressering van draadloze controllers naar onderdelen</i> .....	15
9.33	<i>Automatische Inschakeling en uitschakeling instellingen</i> .....	15
9.34	<i>Nieuwe service code setting</i> .....	15
9.35	<i>Gebruikersmode invoer</i> .....	15
9.36	<i>Real tijd en datum</i> .....	15
10	Testen van het systeem.....	16
11	Controle paneel fabriek standaard reset.....	16
12	PC gebruikt met JA-63.....	17
13	Aangeraden Professionele installateur basis regels.....	18
14	Probleem oplossings table.....	18
15	Mogelijkheden om het systeem uit te breiden .....	18
15.1	<i>Extensie van het systeem met een subsysteem</i> .....	18
15.2	<i>Extensie van het systeem met een communicator</i> .....	18
15.3	<i>Kort overzicht van onderdelen geschikt voor het JA-63 systeem</i> .....	18
16	Controle paneel specificaties:.....	19

*Deze handleiding is geldig voor controle paneel model JA-63 versie GK61008 (controle paneel bord). Het gebruik van Comlink Windows v. 61 software of hoger is vereist voor dit controle paneel en kan verkregen worden van onze homepage [www.jablotron.com](http://www.jablotron.com)*

Dit product moet geïnstalleerd worden door professionele installateurs. De fabrikant neemt geen verantwoordelijkheid voor schade veroorzaakt door onjuiste installatie of onjuist gebruik van het systeem.

## 1 Architectuur van het controle panel

De JA-63 "Profi" is een volledig programmeerbaar paneel met een building blok architectuur. Door het te programmeren, kan het gesplitst worden in twee apart te bedienen delen (met een gedeelde sectie). Het heeft een ingebouwde power supply en er is plaats voor een back up batterij (12V, 1.3Ah of 2.6Ah) in de case van het controle paneel.

Het JA-63 Hoofd bord heeft vier hard bedrade inputs met programmeerbare opwekking (NC, gebalanceerd of dubbel gebalanceerd) en programmeerbare reacties.

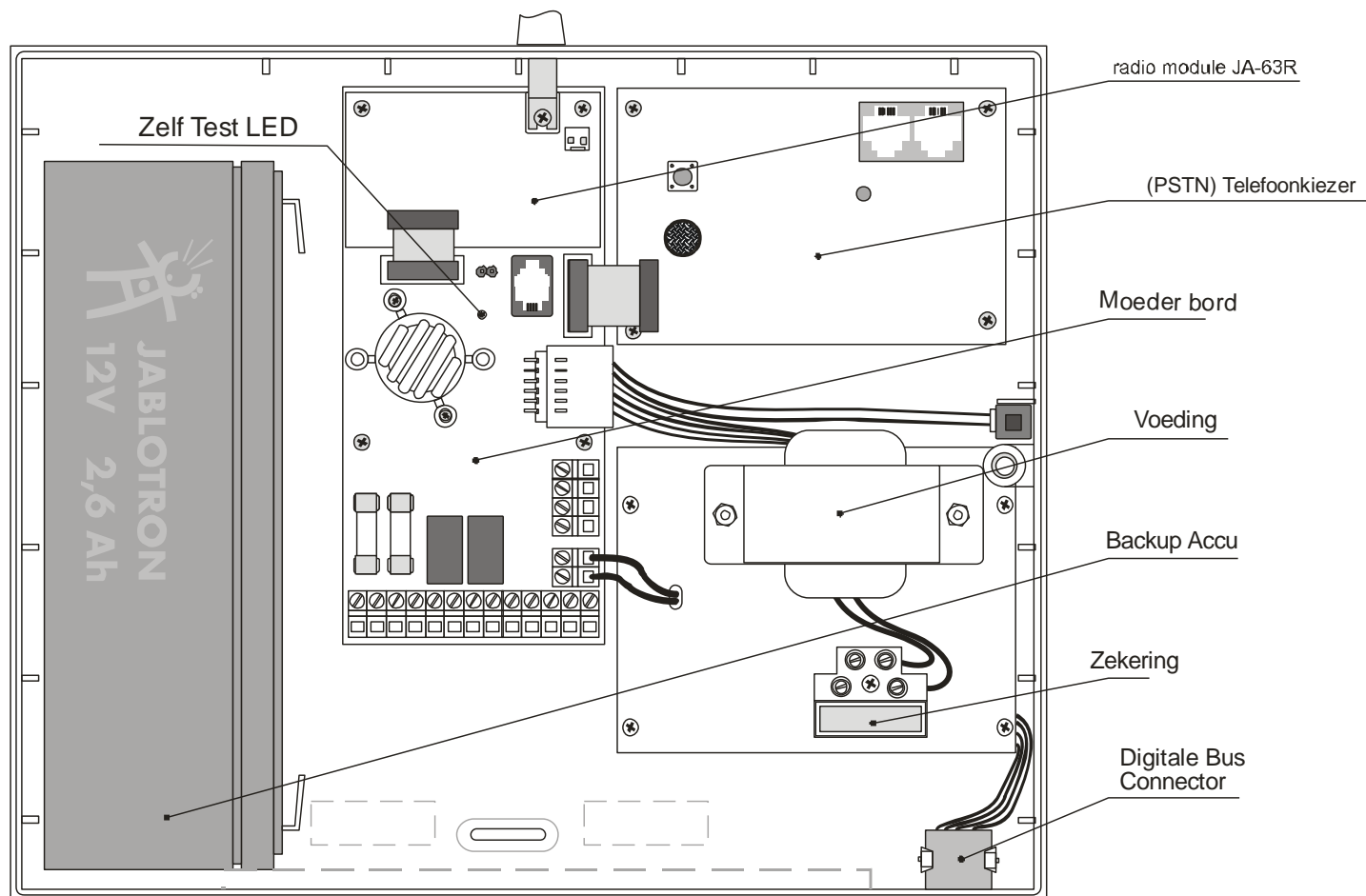
Model JA-63KR (geleverd met de "R" radio communicatie module) heeft 16 draadloze zones. Tot en met 2 JA-60 detectoren kunnen in een zone (32 in totaal als maximum). In totaal heeft model 63KR 20 zones (4 bedraad en 16 draadloos) Tot en met 8 draadloze controllers (afstandsbedieningen of draadloze codebedienpanelen), een JA-60 draadloze sirene en een ongelimiteerd aantal UC familie draadloze output modules kunnen er ook bij. Als meer zones nodig zijn, kan er nog een JA-

6x controle paneel bij gevoegd worden als een subsysteem. (Basis& opbouw architectuur). Het Hoofd controle panel ontvangt informatie van het sub Hoofd controle paneel en kan ook het subsysteem paneel inschakelen en uitschakelen.

Telefoon module "X" kan communiceren met een Monitor Station, twee spraak berichten versturen, vijf SMS berichten versturen via een SMS server ( of een numerieke pieper bellen). Of het kan ook communiceren met een op afstand bediende PC (die ComLink SW gebruikt en een JA-60 modem).

GSM kiezer JA-60GSM stuurt SMS berichten, belt naar vooraf gedefinieerde telefoonnummers en geeft geluidswaarschuwingen, communiceert met 2 CMS, maakt bediening op afstand via het keyboard van een telefoon mogelijk en kan ingesteld worden via een internetpagina.

Bediening en programmering is mogelijk via het JA-60E toetsenbord (direct bedraad aan het controle paneel of van een afstand door middel van gebruik van het JA-60U modem). Het controle paneel dat met een radio module(63KR, 63KRX) komt, kan ook geprogrammeerd en bediend worden door een draadloze JA-60F codebedienpaneel en kan ook bediend worden door RC-44 en RC-22 afstandsbedieningen. Bediening en programmering is ook mogelijk door middel van een PC die ComLink SW gebruikt (lokaal of op afstand door een JA-60 U modem)



De interne layout

### Beschikbare modellen van het JA-63 systeem

controle paneel	R module	X module	GSM module	omschrijving
JA-63K	Nee	Nee	Nee	Vier zone hard bedrade controle paneel
JA-63KR	Ja	Nee	Ja	16 zones draadlos (tot en met 32 detectoren) en 4 hard bedrade zones
JA-63KRX	Ja	Ja	Nee	16 zones draadloos (tot en met 32 detectoren) en 4 hard bedrade zones en digitale telefoon communicator.
JA-63KRG	Ja	Nee	Ja	16 zones draadloos (tot en met 32 detectoren) en 4 hard bedrade zones en GSM kiezer.

**Let Op:** Radio module R kan niet later worden geïnstalleerd in de 63K en 63KX modellen. Telefoon communicator X module en de GSM kiezer JA-60GSM kunnen als extra worden geïnstalleerd bij 63K en 63KR modellen.

## 2 Controle paneel installatie

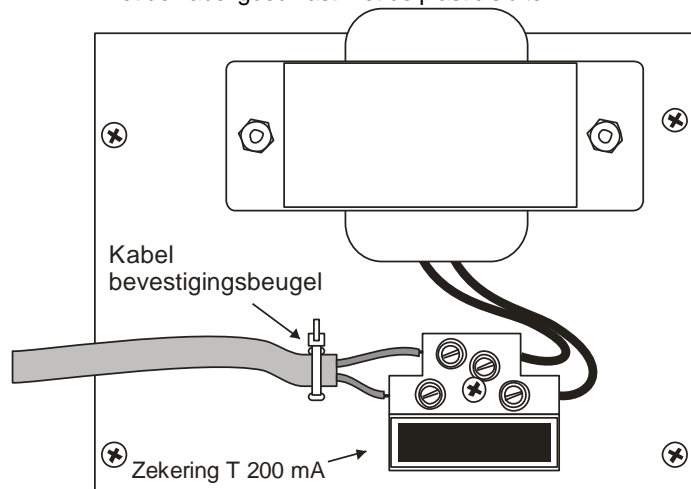
- Het controle paneel moet makkelijk bedienbaar zijn maar niet zichtbaar. Er moet een stopcontact beschikbaar zijn en ook een telefoonlijn (als het systeem de optionele ingebouwde communicatiemodule bevat).
- Bevestig de achterbehuizing van de controle panel aan de muur (zie boor diagram op de laatste pagina van deze module).
- Trek alle kabels door naar het controle paneel (energie, input, telefoonkabel, enz.) voordat u de behuizing vastmaakt op de gewenste locatie.

**Let op:** Alleen een gekwalificeerde technicus mag de installatie uitvoeren en de telefoonlijn aansluiten en onderhouden. De gebruiker is niet toegestaan de behuizing te openen en/of wijzigingen te maken.

### 2.1 Stroomkabel bedrading

Het controle paneel is een klasse II apparaat met dubbele isolatie en de energie naar zijn stroomeenheid moet bedraad zijn met een geïsoleerde twee centrum krachtdraad.

- Gebruik het flexibele 2 centrum (maat van 0.75 tot 1.5 mm<sup>2</sup>) dubbel geïsoleerde krachtdraad. Deze verbinding moet verbonden worden met een onafhankelijke stroomonderbreker (Max. 10 A) in het object, die de functie heeft van een switch.
- Trek de power kabel naar de energie terminals (uitgerust met zekering T100mA/250 V)
- Zet de kabel goed vast met de plastic sluiters.



## 3 Antenne voor de radio module

Indien de "R" radio module wordt gebruikt, moet de antenne geïnstalleerd worden (rubberen roede of een extern model AN-01). De antenne mag niet bedekt worden door metalen objecten in zijn omgeving. Het werkbereik van de draadloze accessoires is ongeveer 100 meter onder optimale omstandigheden. Hoewel, bouwmaterialen kunnen radio signalen absorberen of in de weg staan en communicatie kan ook beïnvloed worden door stoornissen van andere radio signalen. Om deze redenen dient u een korter werkbereik te anticiperen voor binnen installaties.

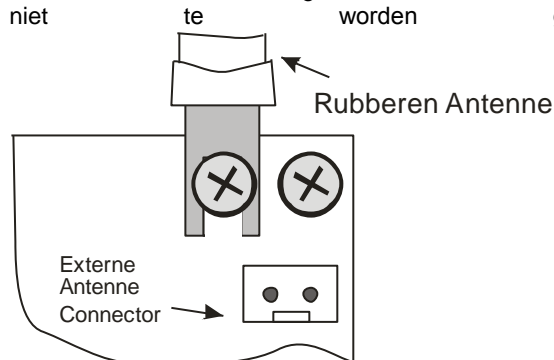
### 3.1 Rubber roede antenne gebruikt in het controle paneel

Er is een gat bovenin het controle panel voor de rubberen antenne. De rubberen antenne wordt geleverd met het controle paneel. Bevestig de antenne aan het bord met de schroef die

afgebeeld wordt in de diagram. Metalen objecten dienen niet in de weg te komen.

### 3.2 Gebruik van de externe antenne

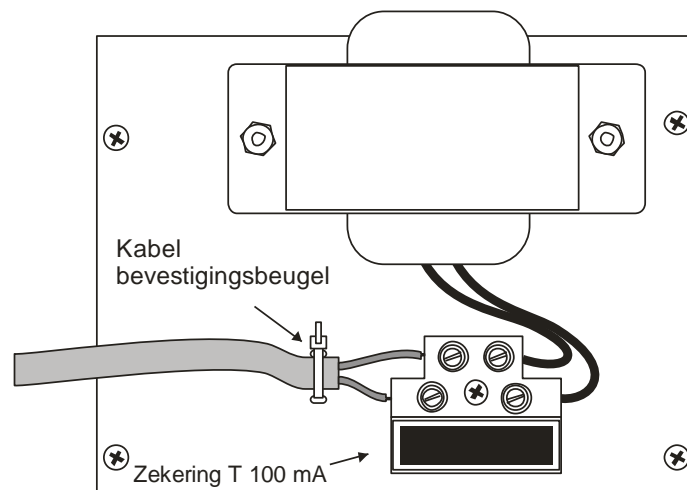
Een optionele externe antenne, model AN-01, heeft een connector die in de connector van het radio module bord past. Als u de externe antenne gebruikt, dient de rubberen antenne niet te worden geïnstalleerd.



De AN-01 antenne heeft een kleine plastic ring op het eind, die gebruikt kan worden om het aan de muur te bevestigen. Het actieve deel (van de plastic ring tot de bevestiging) die verticaal dient te worden geïnstalleerd en metalen objecten dienen niet in de weg te komen. De antenne kan achter meubels, etc. worden geplaatst.

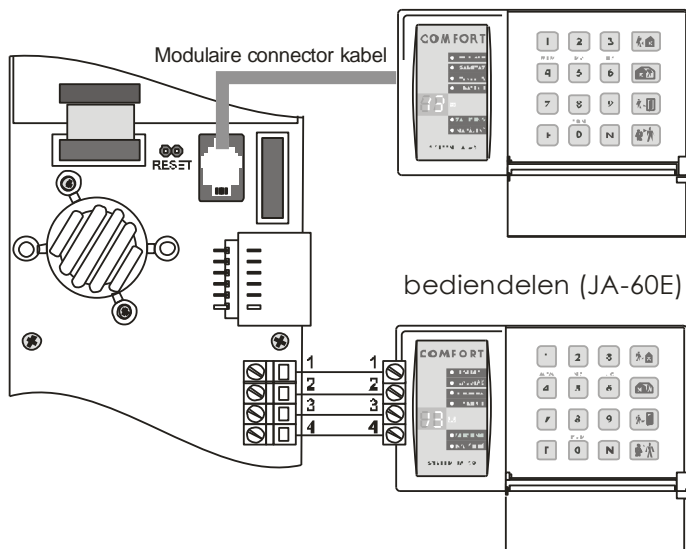
## 4 Terminals en verbindingen op het Hoofdbord

Er is een digitale data ingang voor de JA-60E codebedienpaneel(s) en/of voor een PC interface kabel. Dezelfde connector is ook aanwezig aan de rechteronderkant van de behuizing van het controle paneel. De digitale bus signalen zijn ook aanwezig op de terminals 1234.





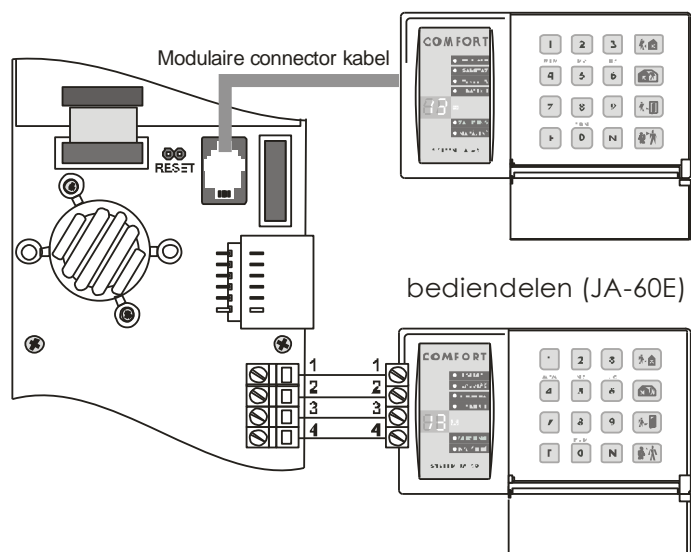
## 5 De JA-60 Codebedienpanelen



Het systeem kan geprogrammeerd en bediend worden door een of meerdere JA-60 codebedienpanelen. Tot en met 4 codebedienpanelen kunnen bedraad worden aan het controle paneel. De codebedienpanelen kunnen of door kabels uitgerust met modulaire openingen, of door standaard kabels naar terminals 1234. Dezelfde genummerde terminals (pinnen in de connectoren) moeten gelinkt worden. Het is mogelijk om willekeurige bedrading te combineren met modulaire connectoren en normale kabels – zie diagram. Modulaire opening kabel dient niet gebruikt te worden voor een afstand langer dan 10 meter. Het JA-60E codebedienpaneel kan ook op afstand verbonden worden via de JA-60U modem.

Wanneer het controle paneel een "R" radio module heeft, kan het ook bediend en geprogrammeerd worden via een JA-60F draadloze codebedienpaneel. Het draadloze systeem kan ook bediend worden door afstandsbedieningen RC-11 en RC-22 & RC-60, net als door een JA-60D draadloze codebedienpaneel. Het controle paneel kan tot en met 8 draadloze controllers bevatten.

Het is ook mogelijk om het JA-63 systeem te bedienen en programmeren via een verbonden PC met ComLink software.



## 6 Installatie van draadloze delen

Als het controle paneel een "R" radio module heeft, kan het werken met alle types van de JA-60 draadloze producten en draadloze UC output modules (voor een beknopt overzicht van producten zie de bijgeleverde informatie).

- **Detectoren** – tot en met 32 draadloze JA-60 detectoren kunnen ingeschreven worden bij het controle paneel

(twee detectoren kunnen ingeschreven worden bij elke zone)

- **Codebedienpanelen** en afstandsbedieningen – tot en met 8 draadloze controllers kunnen ingeschreven worden bij het controle paneel (JA-60F en JA-60D codebedienpanelen, RC-11 en RC-22 afstandsbedieningen)
- **JA-60A Draadloze sirene** – Er kan er 1 worden ingeleerd op de A positie, zijn er meer sirenes vereist kunnen deze worden ingeleerd op de posities van detectoren.
- **Draadloze output modules UC-216 en UC-222** hebben relais, die de status van de outputs PgX en PgY van het programmeerbare controle paneel kopiëren. Een ongelimiteerd aantal van UC modules kunnen gebruikt worden met elk systeem.

**Een JA-6x controle paneel kan ingeschreven worden als subsysteem** indien meerdere zones nodig zijn (Hoofd & Slave architectuur). Het Hoofd controle paneel ontvangt informatie van het sub controle paneel en het kan ook het subsysteem paneel inschakelen en uitschakelen indien gewenst.

Volg de installatie wijzer van het bepaalde draadloze onderdeel bij het installeren daarvan. Nadat u het onderdeel heeft geïnstalleerd in de gewenste locatie, dient u het uit (geen stroom) en onbedekt te laten. De wijze van inschrijving wordt beschreven in sectie 10.1.

## 7 Back up batterij installatie

Er is plaats voor een maat 12V, 1.3 of 2.6Ah batterij (maat van batterij dient te corresponderen met een gewenste backup periode). Het controle paneel laadt zich op en kijkt de conditie van de back- up batterij na. Als het systeem wordt gevoed door de batterij voor langere periode en de batterij is als gevolg daarvan bijna leeg, zal het controle paneel eerst een technisch alarm opwekken en dan de batterij uitschakelen om beschadiging te voorkomen. Nadat de Hoofd energie weer aanstaat, wordt de batterij opnieuw verbonden en opgeladen.

- Doe de batterij in het controle paneel
- Verbind de batterij kabels (rood +, zwart -)

**Waarschuwing** – Maak geen kortsluiting bij de batterij terminals!

## 8 In werking stellen van het controle paneel

- Kijk na of alle kabels juist zijn bevestigd
- Zet de AC Power aan – De zelf testende LED in het controle paneel zal gaan knipperen
- Het JA-60E codebedienpaneel zal een "P" tonen, dat bevestigt dat het systeem zich in de programmeermode bevindt (klaar voor instellen). Indien een draadloos codebedienpaneel JA-60F zal worden gebruikt in het systeem, zal deze op het begin moeten worden ingeschreven – zie deel 9.1.

**Let Op:** indien "P" niet wordt getoond, zit het controle paneel niet in de fabriek standaardsetting. Voer een Fabriek standaard reset uit. (Zie sectie 11).

## 9 Controle paneel programmering





Functies van het systeem kunnen aangepast worden. De gemakkelijkste programmeermethode is via een PC met behulp van de ComLink software (zie 12). Programmering kan ook met de hand worden uitgevoerd vanaf de codebedienpaneel:

- Indien het controle paneel zich niet in de programmeermode bevindt, zorg dan dat het wel gebeurt (**voer in F 0 SC** - SC = Service Code, fabriek standaard SC=**6060**) – De programmeermethode zal

worden gekenmerkt door een „P“ op de display van de LED. Deze mode kan alleen worden geopend wanneer het systeem uitgeschakeld is. In deze mode kan geen alarm worden opgewekt. In de „P“ mode, kunnen detectoren en andere accessoires worden ingeschreven, ook kunnen de systeem parameters worden opgezet en kan het systeem getest worden.

- Elke onafgemaakte programmering opeenvolging kan stopgezet worden door de N toets in te toetsen.
- **Om de programmeermodus te verlaten**, druk de N toets in („P“ zal uitgeschakeld worden). Indien een fout wordt getoond wanneer u de programmeermodus probeert te verlaten, zie hiervoor programmeer opeenvolging 39x voor meer informatie.

## Lijst van controle paneel programmeerbare parameters

Functie	opeenvolging	opties	fabriek	noot
Inschrijven van detectoren en controllers	1	1 & 7 scroll, 2 verwijderd item	-	R module
Hard bedrade zone input setting	60 nn xyz	nn- zone, x- triggering, y- reaction, s- section	L1=delay L2=next d. L3=instant L4=tamper	
Uitloop / vertraging	20x	x = 1 tot 9 (x 10sec.)	30sec.	
Inloopvertraging	21x	x = 1 tot 9 ( x 10sec ).	30sec	
Alarmduur	22x	x = 1 tot 8 (min.), 0=10s, 9=15min	4min.	
Functie van PgX output	23x	x = 0 tot 8 (0-Chime, 1-Vuur, 2-Arm, 3-Paniek, 4-Alarm, 5-Deur, 6-Home, 7-Geen AC, 6-d.m.v. Telefoon)	Chime	Anders wanneer gesplitst
Functie van PgY output	24x	x = 0 tot 8 (0-Chime, 1-Vuur, 2-Arm, 3-Paniek, 4-Alarm, 5-Deur, 6-Home, 7-Geen AC, d.m.v. Telefoon)	Arm	Anders wanneer gesplitst
Voice m. & tel. Nummers wijzigbaar in de Gebruiker mode	25x	251 = JA 250 = NEE	NEE	X module
Radio signaal regelmatige test	26x	261 = JA 260 = NEE	NEE	R module
Reguliere communicatie controle mogelijk	27x	271 = JA 270 = NEE	NEE	R module
RESET mogelijk	28x	281 = JA 280 = NEE	JA	
Subsysteem ingeschakeld inschrijving	290	Zal ingeschreven worden aan het sub-controlle paneel als een draadloze controller		R module
Controle paneel leren aan een UC-2xx, Hoofd-systeem,...	299	Zal ingeschreven worden als controle paneel		R module
Geen code gevraagd voor  ,  ,  , F4 & F9	30x	301 = JA 300 = NEE	JA	
Gedeeltelijke (Home) ingeschakeld aangezet 	31x	311 = JA 310 = NEE	JA	
Sirene alarm aangezet	32x	321 = JA 320 = NEE	JA	
Uitgangsvertraging hoorbare indicatie aangezet	33x	331 = JA 330 = NEE	JA	
Gedeeltelijke ingeschakeld uitgangsvertraging hoorbare indicatie	34x	341 = JA 340 = NEE	NEE	
Ingangsvertraging hoorbare indicatie aangezet	35x	351 = JA 350 = NEE	JA	
Ingeschakeld & Uitgeschakeld chirp geluiden aangezet	36x	361 = JA 360 = NEE	NEE	
Sirene in disarm & gedeeltelijke ingeschakeld aangezet	37x	371 = JA 370 = NEE	JA	
Draadloos sirene alarm aangezet	38x	381 = JA 380 = NEE	JA	R module
Indicatie van systeem problemen tijdens ingeschakeld	39x	391 = JA 390 = NEE	NEE	
Gesplitst controle paneel (A, B & C secties)	690x	6901 = JA 6900 = NEE	NEE	
Alleen de eerste bron van het alarm word geregistreerd	691x	6911 = JA 6910 = NEE	NEE	
Alarm word geactiveerd door een open zone wanneer ingeschakeld	692x	6921 = JA 6920 = NEE	NEE	only if 391
Hoorbaar paniekalarm	693x	6931 = JA 6930 = NEE	NEE	
De programmeermodus ingaan d.m.v. SC+MC/UC	697x	6971 = JA 6970 = NEE	NEE	
Addresseren van draadloze detectoren aan secties	61 nns	nn- zone n., s- sectie	1-10A 11-16B	R module
Addresseren van gebruikers codes aan secties	62 nns	nn- code n., s- sectie	alle A	Wanneer gesplitst
Addresseren van draadloze controllers aan secties	63 nns	nn- controller n., s- sectie	alle A	R module
Automatisch ingeschakeld / uitgeschakeld	64nahhmm	n- 0-9, a-actie, hh-uren, mm-min.	alle uit	
Service Code veranderen	5 nSC nSC	nSC = nieuw Service Code	6060	code 2x
Gebruiks Mode binnengaan	6999	Gaat naar de gebruikersmodus	-	
Tijd en datum instellen	4 hh mm DD MM RR		00 00 01 01 00	



## 9.1 Inleren van draadloze items

Voer in: 1

Het draadloze controle paneel (63KR of 63KRX) kan tot 32 draadloze detectoren (2 in elke zone) inschrijven, tot aan 8 controllers (afstandsbedieningen & codebedienpanelen), een draadloze sirene en een extra JA-6x controle paneel als subsysteem:

- **Druk toets 1** (terwijl „P“ wordt getoond) om de inschrijfmodus in te gaan. Het controle paneel zal de volgende vrije positie laten zien om een detector in te schrijven.
  - **Als geen JA-60E codebedienpaneel gebruikt wordt tijdens de installatie** en je moet een draadloos JA-60F codebedienpaneel inschrijven:
    - verbind (kortsluit) de RESET pinnen op het controle paneel bord (dit zal de leermodus openen)
    - installeer de batterijen in het JA-60F codebedienpaneel en wacht tot het codebedienpaneel ingeschreven wordt. De inschrijving zal bevestigd worden op de codebedienpaneel.
    - Maak de RESET pinnen los en gebruik dan het codebedienpaneel om alle andere onderdelen in te schrijven op de volgende manier:
- **Gebruik toets 1 en 7 om te scrollen** (omhoog en omlaag) tussen alle controle paneel draadloze posities – 1 tot 16 (detectoren) – c1 to c8 (controllers & codebedienpanelen) – A (draadloze sirene) – J (sub controle paneel JA-6x). Het scherm toont het positie nummer terwijl de Batterij LED laat zien of de positie bezet is. Het systeem zal het inschrijven van een onderdeel niet toestaan in een positie die niet overeenkomt (een detector kan niet ingeschreven worden in een controller positie, etc.).
- **Detectoren en codebedienpanelen zijn ingeschreven** nadat de power is aangezet (batterijen zijn geïnstalleerd). Een afstandsbediening wordt ingeschreven wanneer beide knoppen op de afstandsbediening tegelijkertijd worden ingedrukt en ingedrukt blijven voor 3 seconden. Een subsysteem controle paneel wordt ingeschreven nadat sequentie 299 is gedaan, terwijl het zich in programmeermodus bevindt.
- **Controle paneel bevestigt inschrijving met een “biep”** (druk F in om een bevestiging te krijgen via een aangesloten sirene). Het scherm zal het nummer van het ingeschreven onderdeel voor 2 seconden laten zien en dan zal het de volgende vrije positie laten zien.
- **Inschrijving van een tweede detector in een zone** – selecteer de zone waar je de tweede detector wil inschrijven. Druk kort knop 5 in (selecteert de tweede positie) en installeer dan de batterij in de detector. Inschrijving van de tweede detector wordt aangeduid door de Fout LED. Als er 2 detectoren in een zone zijn, zullen alle indicatoren in deze zone (alarm, aanraking, bijna lege batterij, etc.) gebruikt worden voor beide detectoren (bijvoorbeeld, als er een van de twee detectoren gesaboteerd wordt dan zal de zone tampering aangeven.).
- **Om de positie van een ingeschreven deel te wijzigen** – schrijf het in, in de nieuw gekozen positie (het onderdeel zal dan aangeven „move“). Indien u een onderdeel inschrijft in een al bezette positie, zal het vorige onderdeel verwijderd worden en is enkel de nieuwe inschrijving geldig. Normaal kan slechts een onderdeel (detector, controller, etc.) bewaard worden op elke positie.
- **Verwijder een ingeschreven deel** door de corresponderende positie te selecteren en dan knop 2 voor 2 seconden in te drukken. Het onderdeel zal dan verwijderd worden (bevestigd met een lange beep). Als u knop 3 ingedrukt houdt zullen alle ingeschreven controllers (afstandsbedieningen en codebedienpanelen) verwijderd worden. Het ingedrukt houden van knop 4 zal alle ingeschreven onderdelen (detectoren, controllers, sirene en

het subsysteem) verwijderen. Als twee detectoren waren ingeschreven in een zone, zullen ze beide worden verwijderd als je de positie van deze zone verwijdert.

- **De JA-60A draadloze sirene zal ingeschreven worden** (in positie A) wanneer zijn power aangezet is. Als je een sirene moet inschrijven, waarvan de power al aan is en het is niet mogelijk om de power eenvoudig uit te zetten kun je de sirene op de volgende manier inschrijven: ga de inschrijfmodus in en druk dan de 6-cijferige sirene productiecode in (vermeld in de gebruiksaanwijzing van de sirene). Het controle paneel zal “vragen” aan de sirene om ingeschreven te worden. De sirene zal dat slechts doen wanneer er geen communicatie is met enig ander controle paneel (Dit beschermt u tegen het inschrijven van de sirene van uw bureu).
- **Meerdere buiten sirenes of meerdere subsystemen inleren** – enter 000000 wanneer u in de inschrijfmodus zit. Als dit gebeurt is kunnen buiten sirenes en JA-6x subsystemen worden ingeleerd op posities 1 t/m 16.
- **Door het drukken op de knop “8” terwijl u in de inschrijfmodus zit kunt u de communicatie kwaliteit van de componenten controleren** (LED indicator “battery” zal gaan knipperen). Nadat het signaal van de component is ontvangen zal de sterkte van het signaal worden weergegeven op het display van 1 tot 10 (overeenkomend met 0-100% in de Comlink software). In deze modus is het ook mogelijk om de sterkte van de geluidsindicaties te wijzigen door op de knop “F” te drukken en door de posities van de ingeleerde componenten te scrollen door het drukken op de toetsen 1 en 7. Met de knop N verlaat u de controleermodus.
- **Om de inleermodus te verlaten** drukt u op de N toets.

*Let op: als een onderdeel niet was ingeschreven nadat zijn batterijen zijn geïnstalleerd, komt het doordat het controle paneel zijn radio signaal herkent als een zwak signaal. Onderdelen worden alleen ingeschreven als hun radio signaal een sterkte heeft die betrouwbare communicatie garandeert. Kijk de batterijen van de detector na en probeer dan de sensor die problemen geeft opnieuw. Als het dan nog steeds niet wordt geaccepteerd door het controle paneel, dient u de locatie van het onderdeel te veranderen. Alle onderdelen dienen minstens 1 meter bij het controle paneel vandaan te zijn geplaatst.*

## 9.2 Hard-bedrade zone input setting

opeenvolging: 60 nn xys

Indien de hard bedrade zones L1 tot en met L4 zijn gebruikt, kunnen hun functies als volgt worden geprogrammeerd:

### 60 nn xys

waar:

**nn** zone nummer: 01 tot 16

**x** input opwekking: 0 = uit 1 = Normaal Gesloten, 2 = gebalanseerde lus (EOL resistor 2k2), 3 = dubbel gebalanseerde lus (EOL resistors 2x 2k2)

**y** reactie: 0 = gelijk, 1 = vertraging, 2 = vuur, 3 = Paniek, 4 = Tamper, 5 = volgende vertraging

**s** adresseren aan sectie, 1 = A, 2 = B, 3 = C (gedeelde sectie, welke ingeschakeld wordt slechts wanneer zowel de A en B secties ingeschakeld zijn). Wanneer het controle paneel niet gesplitst is, selecteer s=1; als je selecteert s=2 dan wordt deze zone automatisch gepasseerd in gedeeltelijke inschakeling. Voor details over het splitsen zie sectie 9.23.

### Let Op:

- Indien u helemaal geen bepaalde input zal gebruiken, kunt u het compleet uitzetten met behulp van parameter x = 0
- De volgende vertraging input (y=5) verstrekt ingangsvertraging slechts wanneer als op het moment van aanzetten de ingangsvertraging al bezig is (aangezet hiervoor door elke willekeurige vertraginginput). Als er geen vertraagde input is aangezet voor de volgende vertraging, zal het aanzetten een direct alarm veroorzaken.

- Adresseren van de inputs aan sectie C wanneer het controle paneel niet gesplitst is heeft hetzelfde effect als het adresseren aan sectie B (v.b. automatische passering terwijl gedeeltelijke ingeschakeld gebruikt wordt).
- Als y=6 is geprogrammeerd, zal elke triggering van deze input de ingeschakelde status veranderen (arm – disarm – arm...) of alleen het gesplitste deel van het alarmsysteem wanneer zo ingesteld.

**Voorbeeld:** om zone 2 als een gebalanceerde lus met een directe reactie te zetten, geadresseerd aan zone A toets in: 60 02 201

**Fabriek standaardsetting:** L1 = vertraging, L2 = volgende vertraging, L3 = instant, L4 = tamper

### 9.3 Uitgang vertraging

opeenvolging: 2 0 x

Om de tijdsduur van de uitgang vertraging te veranderen, voer in: **20x** (waar x voor tijd in secondes x10 staat). De vertraging kan tussen de 10 en 90 secondes worden geselecteerd.

**Voorbeeld:** om een uitgang en ingang vertraging van 20 secondes te selecteren, dient u 212 in te toetsen

**Fabriek standaardsetting:** 30 seconden

### 9.4 Ingang vertraging

opeenvolging: 2 1 x

Om de tijdsduur van de ingang vertraging te veranderen, voer in: **21x** (waar x voor tijd in secondes x10 staat). De vertraging kan tussen de 10 en 90 seconden worden geselecteerd.

**Voorbeeld:** om een ingang vertraging van 40 secondes te selecteren, dient u 214 in te toetsen

**Fabriek standaardsetting:** 30 seconden

### 9.5 Duur van alarm

opeenvolging: 2 2 x

De tijdsduur van het alarm kan van 1 tot 8 of 15 minuten worden geselecteerd. Toets in: **22x** (waar x=tijd in minuten voor 1 tot 8, x=9 betekent 15 minuten en x=0 betekent 10 seconden)

**Voorbeeld:** Om de tijdsduur van het alarm op 15 minuten te zetten, dient u 229 in te toetsen

**Fabriek standaardsetting:** 4 minuten

### 9.6 PgX en PgY output functies

opeenvolging: 2 3 x & 2 4 x

De outputs PgX en PgY van het controle paneel kunnen verschillende functies hebben afhankelijk van parameter x in de corresponderende volgorde:

**23x** – bepaalt opwekking van **PgX**

**24x** – bepaalt opwekking van **PgY**

waar:

x staat voor de volgende functies (niet gesplitste systeem):

**0 Chime** – gaat aan tijdens de ingangsvertraging (pre-alarm output)

**1 Vuur** – gaat aan bij een fire alarm (door een rook of gas detector)


Als het systeem gesplitst is:

x	23x (PgX)	24x (PgY)
0	Alarm A	Alarm A
1	Alarm B	Alarm B
2	Chime A	Chime A
3	Chime B	Chime B
4	Arm A	Arm B
5	Deurr A	Deurr B
6	Paniek A	Paniek B
7	VUUR	No AC
8	Phone/F8	Phone/F8

**2 Arm** – gaat aan wanneer het controle paneel ingeschakeld is (complete & gedeeltelijke inschakeling)

**3 Paniek** – gaat aan wanneer een stil paniek alarm aan gaat

**4 Alarm** – gaat aan via een hoorbaar alarm (behalve het paniek alarm)

**5 Deur** – gaat aan voor 5 sec. nadat  (F3) ingedrukt is (electrisch deurslot openen)

**6 Home** – gaat aan wanneer het controle paneel gedeeltelijk ingeschakeld is (Home ingeschakeld)

**7 Geen AC** – gaat aan bij een AC power fout

**8 Phone/F8** – Output kan geregeld worden op **afstand door een telefoon** of door SMS (als deze functie wordt ondersteund door de geïnstalleerde communicator) of lokaal **met het codebedienpaneel** door F81 (ON) en F80 (OFF). Als een code vereist is om het systeem te bedienen (zie 9.13) dan moet de F8x instructie gevolgd worden door een geldige gebruikerscode.

**Let op:** Het controle paneel zendt ook draadloos de PgX en de PgY signalen uit. Draadloze output modules UC-216 en UC-222 kunnen gebruikt worden om de signalen te ontvangen (zie 9.12). De functie van de UC module output doorgave wordt bepaald door de 23x en 24x setting.

**Voorbeeld:** de PgX zal werken als een Paniek output wanneer 233 wordt ingevoerd, PgY als deur output wanneer 245 wordt ingevoerd.

**Fabriek standaardsetting:** PgX=Chime, PgY=Arm

### 9.7 Opgenomen bericht en telefoonnummer wijzigen in de gebruikersmode

opeenvolging: 2 5 x

De **Gebruiker** modus, welke toegankelijk is met de F 0 "Hoofd Code", dient voor de bypass setting, systeem testen en de batterij vervanging. Deze setting maakt het voor de gebruiker mogelijk om het spraakbericht en de telefoon nummers van de ingebouwde kiesprogrammatuur te wijzigen. Als de veranderingen aangezet zijn, dan zijn de programmeer volgordes voor nummer programmering, voice message opnames en dialer testen toegankelijk in de **Gebruiker** modus. Deze settings hebben slechts effect wanneer het controle paneel een telefoon communicatie module heeft.

opties:

**2 5 1** veranderingen **ingeschakeld**

**2 5 0** veranderingen **uitgeschakeld** (geen kies programmatuur programmering in de **Gebruiker** modus)

**Fabriek standaardsetting:** veranderingen uitgezet

### 9.8 Radio signaal blokkeringstest

opeenvolging: 2 6 x

Wanneer deze functie aan staat, zal het controle paneel problemen aangeven wanneer de werkende connectie is vastgelopen voor meer dan 30 seconden. Vastlopen zal een alarm veroorzaken, wanneer het controle paneel ingeschakeld is. Zet deze test niet aan als het controle paneel geen radio module heeft.

opties:

**2 6 1** testen **ingeschakeld**

**2 6 0** testen **uitgeschakeld**

**Let op:** In grote steden en sommige andere locaties kan het systeem af en toe vastlopen (in de buurt van TV of radiostation, GSM toren etc.) In deze gevallen kan het controle paneel zonder problemen werken omdat alle belangrijke data wordt herhaald, maar de vastlooptest moet niet op mogelijk gezet worden. De levels van de signalen en stoornis kan geobserveerd worden met behulp van de ComLink software. (zie 12)

**Fabriek standaardsetting:** uitgeschakeld

## 9.9 Geregelde controle van communicatie

opeenvolging: 2 7 x

Het controle paneel zal geregeld de communicatie nakijken met alle ingeschreven onderdelen (detectoren, codebedienpanelen, sirene etc.) wanneer deze functie op mogelijk is gezet. Als de communicatie wordt verloren bij een van de onderdelen, zal het controle paneel dit aangeven (indien bewapend dan ook een reactie van het systeem van setting 696x, zie 9.28). Zet deze controle niet op mogelijk als het controle paneel geen radio module heeft.

### opties:

2 7 1 controle **ingeschakeld**

2 7 0 controle **uitgeschakeld**

**Let op:** In grote steden en sommige andere locaties kan het systeem af en toe vastlopen ( in de buurt van TV of radiostation, GSM toren etc.) Het controle paneel kan een grote storing opvangen als een tijdelijke verlies van communicatie met een onderdeel. Zelfs in dit geval, kan het systeem meestal zonder problemen werken omdat alle belangrijke data wordt herhaald, maar de communicatie controle dient niet gebruikt te worden.

**Fabriek standaardsetting:** Controle uitgeschakeld

## 9.10 Reset mogelijkheid

opeenvolging: 2 8 x

De fabriek standaard reset (zie 11) kan uitgeschakeld worden. Op deze wijze kan geen ongeautoriseerde programmering van het controle paneel in de toekomst mogelijk zijn.

### opties:

2 8 1 reset **ingeschakeld**

2 8 0 reset **uitgeschakeld**

**Waarschuwing:** indien de Hoofd of Service code wordt vergeten wanneer de reset op uitgeschakeld is, is de reset van het controle paneel alleen mogelijk door de fabrikant.

**Fabriek standaardsetting:** reset mogelijk

## 9.11 Bewapeningscontrole van een subsysteem

opeenvolging: 2 9 0

Een draadloos Hoofd controle paneel ontvangt gebeurtenis signalen (alarm, aanraking, fouten, lage batterij) van een JA-6x subsysteem als deze ingeschreven is – zie 9.1 en 9.12. Dit zal eenzelfde soort gebeurtenis op het Hoofd controle paneel veroorzaken en J zal worden aangeduid als de bron van de gebeurtenis op de codebedienpaneel.






De Hoofd en slave controle panelen kunnen allebei ingeschakeld en uitgeschakeld worden als twee onafhankelijke systemen, of het slave systeem kan de inschakeling en uitschakeling van de Hoofd volgen. Als de Hoofd inschakeling van het slave subsysteem moet kunnen toestaan, volg dan de volgende handelingen:

- Schrijf een subsysteem in aan de positie van Hoofd J (zie en 9.12),
- zet het Hoofd paneel in de programmeer mode (P wordt aangeduid),
- ga de inschrijfmodus in in het subcontrole paneel (druk knop 1 terwijl men zich in de programmeermodus bevindt)
- toets 290 in op het Hoofd controle paneel – op deze manier zal de Hoofd zich inschrijven op het slave subcontrole paneel als een draadloze controller (naar de eerste vrij positie van c1 tot c8)

- Zet beide systemen op standby modus en controleer dat het subsysteem zich inschakeld wanneer het Hoofd controle paneel is ingeschakeld (in 2 seconden). Controleer hetzelfde voor uitgeschakeld.

### Let op:

- Hoofd controle paneel genereert draadloze commandos Arm en Disarm op dezelfde wijze al seen afstandsbediening RC-40. Het controle paneel zendt die commando's alleen uit als het een subsysteem ingeschreven heeft op zijn positie J.
- Het Arm commando wordt gegenereerd wanneer het Hoofd controle paneel compleet ingeschakeld is en ook aan het eind van een alarm terwijl het systeem compleet ingeschakeld blijft (automatische alarm timeout). Het Disarm commando wordt gegenereerd wanneer het Hoofd controle paneel uitgeschakeld is, wanneer het gedeeltelijk ingeschakeld is( thuis ingeschakeld of een sectie ingeschakeld indien gesplitst) en ook aan het eind van een alarm terwijl het systeem compleet uitgeschakeld is (handmatig stopzetten van het alarm).
- Het subsysteem kan ook door zijn andere controllers bediend worden (afstandsbedieningen, codebedienpanelen) als deze aanwezig zijn. Voor de duidelijkheid kunt u zich het beste voorstellen, dat het Hoofd controle paneel simpelweg nog een

functie / setting	301	300
inschakeling		„code“
gedeeltelijke inschakeling		 „code“
deur openen		 „code“
geheugen lezen	F 4	F 4 „code“
apparaten bedienen	F80, F81	F8 „code“ 0 F8 „code“ 1
berichten luisteren	F 9	F 9 „code“

afstandsbediening is.

- Ingeschakelings controle** van het subsysteem door het Hoofd controle paneel **kan uitgeschakeld worden** door het corresponderende cN positie in het sub controle paneel te verwijderen. Voorbeeld: Als het Hoofd controle paneel ingeschreven staat bij positie c3, scroll naar deze positie in het inschrijfmodus en het indrukken van toets 2 zal het Hoofd controle paneel wissen als een controller.

## 9.12 Inschrijving van het controle paneel bij een UC-2xx of een Hoofd controle paneel *opeenvolging: 2 9 9*

Het draadloze controle paneel kan data verzenden naar output modules UC-216, UC-222 en UC-260. Het kan ook functioneren als een subsysteem van nog een JA-6x.






Ga de **inschrijfmodus** in van het UC ontvanger apparaat en voer dan **299** in op het controle paneel. Let op dat het controle paneel zich in de programmeermodus moet bevinden. Dit maakt het mogelijk dat het controle paneel het inschrijfsignaal genereert.

Indien u een **subsysteem** wilt inschrijven bij uw controle paneel, ga dan het inschrijfmodus in op het HOOFD controle paneel (zie 9.1) en druk vervolgens opeenvolging 299 in de programmeer modus van het sub controle paneel.

Indien het systeem gesplitst is, schrijft het sub controle paneel zich in bij de gezamenlijke gedeelde sectie.

## 9.13 Geen code verzocht voor , , , (F1, F2, F3), F4, F8 & F9 *opeenvolging: 3 0 x*

Indien deze parameter op ingeschakeld staat, wordt geen code gevraagd voor de bovenstaande functies. Wanneer deze parameter op uitgeschakeld staat, kunnen deze functies (keys) alleen gebruikt worden wanneer ze opgevolgd worden door een code (Hoofd of Gebruiker) – zie de volgende tabel:

functie / setting	301	300
Ingeschakeld		„code“
Gedeeltelijke ingeschakeling		 „code“
deur opening		 „code“
Geheugen lezen	F 4	F 4 „code“
Apparaten bedienen	F80, F81	F8 „code“ 0 F8 „code“ 1
Bericht afluisteren	F 9	F 9 „code“

„code“ = Hoofd of Gebruiker

**Fabriek standaardsetting:** geen code

**Let op:** Deze functie is ook selecteerbaar op het JA-60 draadloze codebedienpaneel en het is onafhankelijk van de setting van het controle paneel.

## 9.14 Gedeeltelijke (Thuis) bewapening met - non split controle paneel *opeenvolging: 3 1 x*

Bij gedeeltelijke inschakeling, reageert het controle paneel alleen bij detectoren geadresseerd aan sectie A (zie en 9.30) en het negeert de opwekking van detectoren in sectie B of C ( behalve rook en gas detectoren). Gedeeltelijke inschakeling kan uitgeschakeld worden met deze opeenvolging.

**opties:**

**3 1 1** gedeeltelijk ingeschakeld F

**3 1 0** gedeeltelijk uitgeschakeld

**Fabriek standaardsetting:** gedeeltelijk ingeschakeld

## 9.15 Hard bedrade sirene alarm ingeschakeld

*opeenvolging: 3 2 x*

De SIR sirene output wordt geactiveerd wanneer enig alarm afgaat (behalve het stille paniek alarm). Deze sirene indicator kan worden uitgeschakeld met deze parameter.

**opties:**

**3 2 1** sirene ingeschakeld

**3 2 0** sirene uitgeschakeld

**Fabriek standaardsetting:** sirene ingeschakeld

## 9.16 Uitgangsvertraging hoorbare indicatie

*opeenvolging: 3 3 x*

De uitgangs vertraging kan aangegeven worden door het “piepende” geluid van het codebedienpaneel (voor de laatste vijf seconden, wordt het gepiep sneller). De hoorbare indicatie kan uitgeschakeld worden met deze setting.

**opties:**

**3 3 1** indicatie ingeschakeld

**3 3 0** indicatie uitgeschakeld

**Let op:** binnen sirene UC-260 levert ook deze indicatie (door deze setting te volgen of indiceren ongeacht deze setting)

**Fabriek standaardsetting:** indicatie ingeschakeld

## 9.17 Gedeeltelijke bewapening uitgangsvertraging hoorbare indicatie

*sequence: 3 4 x*

Gedeeltelijke inschakeling met  levert een uitgangs vertraging voor vertraagde reactie detectoren in sectie A. De uitgangs vertraging voor gedeeltelijke inschakeling kan aangegeven worden door het “gepiep” van de codebedienpaneel (voor de laatste vijf seconden wordt het gepiep sneller).

**opties:**

**3 4 1** indicatie ingeschakeld

**3 4 0** indicatie uitgeschakeld

**Fabriek standaardsetting:** indicatie uitgeschakeld

**Let op:** indien deze indicatie is uitgeschakeld, zal de bevestiging van de gedeeltelijke inschakeling en uitschakeling stil zijn, ongeacht de 36X setting.

## 9.18 Ingangsvertraging hoorbare indicatie

*opeenvolging: 3 5 x*

De ingangs vertraging kan vertoond worden door snelle “beeps” van het codebedienpaneel. Deze indicatie kan uitgeschakeld worden door deze setting.

**opties:**

**3 5 1** indicatie ingeschakeld

**3 5 0** indicatie uitgeschakeld

**Let op:** draadloze binnen sirene UC-260 levert ook deze indicatie. Setting is ook geldig voor gedeeltelijke inschakeling als het systeem gesplitst is.

**Fabriek standaardsetting:** indicatie ingeschakeld

## 9.19 Ingeschakeld en Uitgeschakeld geluiden met bedrade sirene

opeenvolging: 3 6 x

Het controle paneel kan op de SIR output ingeschakeld bevestigen (1 geluid), uitgeschakeld (2 geluiden), uitgeschakeld met informatie opgeslagen in het geheugen (3 geluiden), en omlegging of component niet gereed tijdens ingeschakeld (4 geluiden). Deze parameter zet de geluiden aan.

opties:

**3 6 1** sirene geluiden **ingeschakeld**

**3 6 0** sirene geluiden **uitgeschakeld**

**Fabriek standaardsetting:** sirene geluiden uitgeschakeld

**Let op:** setting van tjirp geluiden is geldig zelfs wanneer de sirene op uitgeschakeld staat voor alarm met parameter 320. Gedeeltelijke inschakeling is altijd stil, als opeenvolging 340 is geselecteerd. Tjirp geluiden kunnen ook gegenereerd worden met de JA-60A draadloze sirene (zelf behoudende setting in de draadloze sirene).

## 9.20 Sirene alarm in Ingeschakeld & Gedeeltelijk ingeschakeld

opeenvolging: 3 7 x

Het SIR output kan op uitgeschakeld gezet worden voor alarm tijdens het uitschakelen en gedeeltelijke arm van het controle paneel (wanneer iemand binnen aanwezig is). Indien de sirene output compleet op uitgeschakeld staat voor alarm met parameter 320, heeft deze setting geen effect.

opties:

**3 7 1** alarm in uitgeschakeld & gedeeltelijke ingeschakeld **ingeschakeld**

**3 7 0** alarm in uitgeschakeld & gedeeltelijke ingeschakeld **uitgeschakeld**

**Fabriek standaardsetting:** ingeschakeld

## 9.21 Draadloze sirene alarm

opeenvolging: 3 8 x

De draadloze sirene alarm functie kan op uitgeschakeld gezet worden met deze parameter. Deze setting zal geen invloed hebben op de draadloze buiten sirene tjirp geluid indien ingeschakeld in de sirene. Deze setting heeft alleen effect wanneer het controle paneel uitgerust is met een radio module:

opties:

**3 8 1** sirene **ingeschakeld**

**3 8 0** sirene **uitgeschakeld**

**Fabriek standaardsetting:** sirene ingeschakeld

## 9.22 Indicatie van systeemproblemen bij ingeschakeld

opeenvolging: 3 9 x

Het systeem kijkt regelmatig de condities van alle objecten na (detectoren, codebedienpanelen, etc.). Deze setting zorgt ervoor dat de gebruiker gewaarschuwd wordt met 4 snelle bleeps na inschakeling, indien enig component van het systeem niet gereed is voor inschakeling. Oorzaak van het probleem (bijvoorbeeld een permanent opgewekte detector, verloren communicatie, etc.) zal op het codebedienpaneel vertoond blijven. Indien de gebruiker deze waarschuwing negeert, zal het systeem zich inschakelen na de uitgangs vertraging. Dan zal het onderdeel dat problemen geeft omgelegd worden voor deze ingeschakelde periode. Na het uitschakelen in deze mode, zullen ook drie bleeps worden gegenereerd. Wanneer de indicatie niet wordt geselecteerd, zal het onderdeel dat problemen geeft worden omgelegd zonder waarschuwing en alarm.

Indien een permanent geactiveerde detector wordt gedeactiveerd tijdens inschakeling (bijvoorbeeld wanneer uw Hoofddeur niet gesloten is) wordt de omlegging van deze detector automatisch geannuleerd en zal de detector gereed zijn om een alarm op te wekken nadat het wordt geactiveerd (als u de deur sluit nadat het systeem ingeschakeld is).

opties:

**3 9 1** waarschuwing **ingeschakeld**

**3 9 0** waarschuwing **uitgeschakeld**

**Let Op:** Indien deze indicatie op ingeschakeld staat, zullen de problemen ook geïndiceerd worden indien die aanwezig zijn ten tijde van het verlaten van het programmeer of gebruikersmodus.

**Fabriek standaardsetting:** waarschuwing uitgeschakeld

## 9.23 Controle paneel splitsing

opeenvolging: 690 x

Het controle paneel kan in twee onafhankelijke secties A en B gesplitst worden, met een gedeeld gezamenlijke deel C. Op deze manier kan het systeem door twee onafhankelijke Gebruiker groepen bediend worden. Eigenlijk werkt dit systeem in feite als twee onafhankelijke systemen. Indien het systeem in secties is gesplitst met deze setting, is het mogelijk om detectoren te adresseren (zowel draadloos als bedraad), Gebruiker codes en afstandsbedieningen naar de individuele secties. Gebruik de volgende opeenvolgingen:

opties:

**6 9 0 0** geen **splitting** (gedeeltelijke inschakeling mogelijk in de mode)

**6 9 0 1** **splitting naar secties A, B en gebruikelijk C** (C is alleen op arm als A en B beide op arm staan)

**Fabriek standaardsetting:** geen splitting

## 9.24 Alleen de eerste bron van het alarm wordt opgenomen

opeenvolging: 691 x

Wanneer een component het alarm 4 keer achter elkaar activeert zal het systeem het negeren totdat zich andere gebeurtenissen voordoen. Maar het is mogelijk om het limiet aan inkomende gebeurtenissen in te stellen zodat alleen de eerste gebeurtenis tijdens het gehele alarm zal worden geregistreerd. Deze functie is vooral nuttig als het systeem een GSM communicator bevat om het aantal SMS berichten dat wordt verstuurd beperkt te houden. Deze stand is geldig voor alle soorten van het alarm.

Opties:

**6 9 1 0** **Alle bronnen** van het alarm worden geregistreerd

**6 9 1 1** **Alleen de eerste bron** van het alarm wordt geregistreerd

**Fabriek standaardsetting:** Alle bronnen van het alarm worden geregistreerd

## 9.25 Alarm geactiveerd door geopende zone tijdens het inschakelen

opeenvolging: 692 x

Als de stand "indicatie van systeem problemen tijdens inschakeling" (zie 9.21) is geactiveerd, dan is het ook mogelijk om de status van de detectoren te testen na het verstrijken van de uitgangsvertraging. Als een component wordt geactiveerd dan zal in het geval van instant zone het alarm direct opgewekt worden, in het geval van vertraging zone zal de ingangsvertraging starten.

Opties:

6 9 2 0 test uitschakelen

6 9 2 1 test inschakelen

Fabriek standaardsetting: test uitgeschakeld

## 9.26 Hoorbaar paniek alarm

opeenvolging: 693 x

Voor speciale situaties is het mogelijk om het hoorbare paniek alarm in te stellen.

Opties:

6 9 3 0 hoorbaar paniek alarm uitgeschakeld

6 9 3 1 hoorbaar paniek alarm ingeschakeld

Fabriek standaardsetting: uitgeschakeld

## 9.27 Next delay bedrade detectoren

sequence 694x

Alle detectoren ingesteld op direct alarm kunnen worden ingesteld als next delay detector ( zie relevante installatie aanwijzingen) zij geven bij toegangsdeuren geen alarm zolang de vertraging duurt

Instelling:

6 9 4 0 Next delay uitgeschakeld

6 9 4 1 Next delay ingeschakeld

Fabrieksinstelling : Next delay uitgeschakeld

Notes:

- Deze programmeer instellingen hebben alleen betrekking op de draadloze detectoren. Bedrade detectoren kunnen ingesteld worden als in lid 9.2
- Next delay draadloze detectoren bieden een uitloop en inloopvertraging dit kan alleen als een vertraagt ingestelde detector als eerste wordt geactiveerd, alle andere activaties van detectoren geven direct alarm.

## 9.28 Verloren communicatie alarm

sequence: 696x

Als de geregelde controle van communicatie functie is ingeschakeld (zie 9.9) dan is het mogelijk om te bepalen of er een alarm of een foutmelding gegeven moet worden wanneer de communicatie met de componenten is verloren en het controle paneel is ingeschakeld.

Options:

6 9 6 1 Communicatie verlies veroorzaakt een alarm

6 9 6 0 Communicatie verlies veroorzaakt een foutmelding

Fabrieks standaardsetting: Communicatie verlies veroorzaakt een alarm

Let Op: als het controle panel is uitgeschakeld dan zal in het geval van communicatieverlies een foutmelding worden gegeven ongeacht deze setting.

## 9.29 De programmeermodus openen door SC+MC/UC

Wanneer ingeschakeld dan moet de Hoofd code of de Gebruiker code worden ingevoerd na de Service code om de programmeermodus te kunnen openen.

Opties:

6 9 7 0 MC/UC moet de SC volgen om de programmeermodus te openen ingeschakeld

6 9 7 1 MC/UC moet de SC volgen om de programmeermodus te openen uitgeschakeld

Voorbeeld: Wanneer dit is ingeschakeld dan moet om de programmeermodus te kunnen openen (SC 6060/ MC 1234) worden ingesteld: F0 6060 1234

Fabriek standaardsetting: uitgeschakeld

Let op: het heeft geen invloed op het openen van de Gebruiker modus (F0 MC)

## 9.30 Adressering van draadloze detectoren aan secties

opeenvolging: 61 nns

Als het controle panel gesplitst is (zie 9.23) en is uitgerust met een radio module, kunnen de draadloze detectoren geadresseerd worden aan secties door in te voeren: 61 nns

waar:

nn = draadloos detector zone nummer: van 01 tot 16

s = sectie: 1 = A, 2 = B, 3 = C (gebruikelijke sectie- word alleen ingeschakeld als zowel A en B zijn ingeschakeld). Als het controle paneel niet gesplitst is, en s=2 is geselecteerd, zal deze detector voorbijgegaan worden tijdens gedeeltelijke inschakeling.

Voorbeeld: Om draadloze detector zone 03 aan sectie A te adresseren, voer in: 61 031

Fabriek standaardsetting: detectoren 1 – 10 zijn geadresseerd aan A, detectoren 11 -16 zijn geadresseerd aan B

## 9.31 Adressering van de gebruikerscodes aan secties

opeenvolging: 62 nns

Als het controle paneel gesplitst is (zie 9.23), kunnen de gebruikerscodes geadresseerd worden aan secties A of B door in te voeren: 62 nns

waar:

nn = gebruikerscode nummer: van 01 tot 14

s = sectie: 1 = A, 2 = B

Let Op:

- Indien het controle panel niet is gesplitst, heeft deze setting geen effect.
- Hoofd code (MC) kan niet geadresseerd worden. Indien het systeem gesplitst is, zal het gebruik van MC alle secties inschakelen indien geen secties ingeschakeld zijn,

Actie tabel

a	Geen splitsing	Split systeem
0	Geen actie	Geen actie
1	arm alles	arm alles
2	disarmes	disarm alles
3	Gedeeltelijk ingeschakeld	arm A
4	Gedeeltelijk ingeschakeld	arm B
5	disarm	disarm A
6	disarm	disarm B

en alle secties uitschakelen indien ze ingeschakeld zijn. Indien u alleen sectie A wilt bedienen met de Hoofd code, voer F1 MC in en F2 MC voor sectie B.

**Voorbeeld:** Om Gebruiker code nummer 4 te adresseren aan sectie A voer in: 62 04 1

### 9.32 Adressering van draadloze controllers naar onderdelen

opeenvolging: 63 nns

Als het controle paneel gesplitst is (zie 9.23) en uitgerust is met een radio module, kunnen de draadloze controllers (RC-44, RC-22, RC-60 en JA-60D) geadresseerd worden naar A of B deel door het volgende in te voeren: **63 nns**

waar:

**nn** = nummer van ingeschreven controller van 01 tot 08 (c1 tot c8)

**s** = sectie: 1 = A, 2 = B

Let Op:

- Als het controle paneel niet gesplitst is, heeft deze setting geen effect
- Voor het JA-60F codebedienpaneel heeft deze setting geen effect (zijn gebruikerscodes zijn bepaald door 62 nns setting)
- Het JA-60D codebedienpaneel wordt op dezelfde wijze geïnstalleerd als de RC-40 afstandsbedieningen (is geadresseerd naar een geselecteerde deel)

**Voorbeeld:** om controller nummer 5 te adresseren aan sectie A voer in: 63 051

**Fabriek standaardsetting:** alle draadloze bediendelen worden geadresseerd aan sectie A

### 9.33 Automatische Inschakeling en uitschakeling instellingen

opeenvolging: 64 nahhmm

Het controle paneel kan automatisch ingeschakeld en/of uitgeschakeld worden op een aangevraagde periode van de dag. Tot en met tien instructies (tijd en actie) kunnen geprogrammeerd worden in de periode van de dag door in te voeren: **64 nahhmm**

waar:

**n** = instructie nummer van 0 tot 9

**a** = actie (zie de actietabel)

**hh** = uren (van 00 tot 23)

**mm** = minuten (van 00 tot 59)

Let Op:

- Indien enig automatische actie is geselecteerd, zal het elke dag op de geprogrammeerde tijd uitgevoerd worden, de interne controle paneel klok volgend.
- De automatische inschakeling en uitschakeling kan te allen tijde met de hand ongedaan worden gemaakt (door een gebruikerscode of een afstandsbediening)
- Als het controle paneel in de gewenste ingeschakelde modus zit voor de tijd van de actie, zal de werking van de geprogrammeerde actie veranderd worden.

**Voorbeeld:** Om een automatische complete inschakeling van het systeem om 21:15 elke dag te programmeren, voer in: 64 0 1 21 15

**Fabriek standaardsetting:** Alle instructies zijn niet op een actie gezet

### 9.34 Nieuwe service code setting

opeenvolging: 5 nSC nSC

De Service Code kan gebruikt worden om toegang te krijgen tot de programmeermodus. Een nieuwe Service Code moet tweemaal ingevoerd worden om fouten te voorkomen. Om de code te veranderen voer in: **5 nSCnSC**

waar:

**nSC** = uw nieuwe Service Code (vier cijfers)

**Voorbeeld:** Om service code te wijzigen naar 1276 voer in: 5 1276 1276

**Fabriek standaardsetting:** service code is 6060

### 9.35 Gebruikersmode invoer

Opeenvolging: 6 9 9 9

Deze opeenvolging wordt gebruikt om van de Programmeermodus naar de Gebruiker modus te gaan, waar u zone omleggingen kunt invoeren (zie gebruikers handleiding). U kunt de Gebruiker modus verlaten door op de "N"knop te drukken. De omgelegde zones zullen actief blijven na het verlaten van de Gebruiker modus.

### 9.36 Real tijd en datum

opeenvolging: 4 hh mm dd MM YY

Het controle paneel heeft een ingebouwde real time klok. Alle gebeurtenissen worden opgeslagen inclusief de tijd van het evenement. De klok hoort juist te lopen wanneer installatie compleet is. Tijd setting: **4 hh mm dd MM YY**

waar:

**hh** = uren (24 uur cyclus)

**mm** = minuten

**dd** = dag

**MM** = maand

**YY** = jaar

**Voorbeeld:** Op 30 Jun, 2007 om 17:15, voer in: 4 17 15 30 06 07

Nadat energie wordt geleverd aan het controle paneel, zal de **standaard setting** van de ingebouwde klok zijn: 00 00 01 01 00

**Let Op:** Gedetailleerde controle paneel gebeurtenissen geschiedenis kan bekeken worden via een PC met behulp van Comlink software.

## 10 Testen van het systeem

Voor het testen door de **installateur**, dient het controle paneel zich te bevinden in het programmeer modus - "P" staat dan geïndiceerd op het LED van het codebedienpaneel (F0 Service Code). Testen kan ook uitgevoerd worden door **een gebruiker** in de Gebruiker modus (bevestigd door een "U"). De Gebruiker Modus is toegankelijk met de Hoofd Code. Om de Gebruiker modus te openen, voer F ) Hoofd Code in wanneer het controle paneel uitgeschakeld is.

Geen alarm kan opgewekt worden in de programmering en gebruikers modus en elke opwekking van een detector (draadloos of bedraad) zal een "biep" opleveren. (Druk F in om een luide "biep" te genereren door een bedrade sirene) en het display zal kort vertonen welke zone opgewekt is. Ingeschreven draadloze controllers, sirenes en andere onderdelen zullen op vergelijkbare wijze worden geïndiceerd.

- **Sommige detectoren (JA-60P, JA-60M, JA-60B etc.)** hebben een extra testmode, welke is geactiveerd voor 5 minuten nadat de omslag van de detector is bevestigd. (zie installatie wijzers van de bepaalde detectoren). Indien de detector zich bevindt in de testmode, zal het lokaal opwekking indiceren op de LED van het codebedienpaneel, en het zal ook de opwekking indiceren op de LED van het codebedienpaneel van het controle paneel. Let op dat de JA-60P bewegings detector in normale modus (na 5 minuten test modus) niet de volgende opwekking informatie kan sturen tot 5 minuten nadat de vorige opwekking was verstuurd (deze periode kan ingekort worden naar 1 minuut-zie setting van het JA-60P detector).
- **Opwekking van een detector bedraad** aan een van de L1 tot L4 inputs is geïndiceerd op de LED van het codebedienpaneel van het controle paneel voor ongeveer twee seconden na de opwekking. Dus, als een detector permanent opgewekt is voor langere periode, zal het niet worden geïndiceerd. Indien een dubbel gebalanceerde input lus (2x 1k1) wordt gebruikt, dan zal het controle paneel opwekking van de detector onderscheiden van aanraking.
- **De beste manier van testen** is via een verbonden PC met behulp van het Comlink software (zie sectie 12). Op het service gebeurtenissen scherm zult u zien dat daar een chronologisch verslag staat van alle uitgevoerde tests, inclusief zone setting, kwaliteit van communicatie etc.

## 11 Controle paneel fabriek standaard reset

Als u de codes van het controle panel vergeet of u heeft een controle panel die op dit moment functioneert onder de fabriek standaardsetting, voer het volgende uit:

- Zet de AC power en back up batterij in het controle paneel uit en wacht 10 seconden.
- Verbind de RESET pins op het Moederbord
- Laat de omslag van het controle paneel open
- Verbind nu weer de back up batterij en AC power
- Verbreek binnen 1 minuut de verbinding met de RESET jumper
- Reset wordt bevestigd met een "P" (paneel is in programmeer modus)

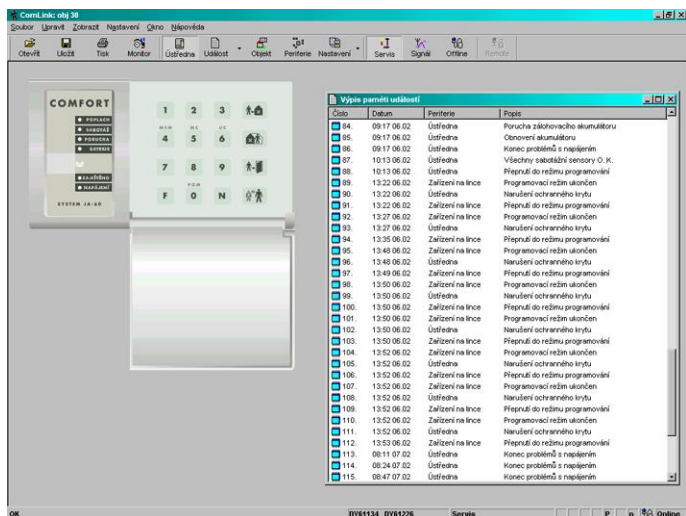
**Let Op:** deze procedure reset de fabriek standaardsetting (zie deel 9). De Hoofd code zal 1234 zijn, Service code 6060 en alle Gebruiker codes, draadloze detectoren en controllers zullen vergeten zijn. Alle telefoonnummers voor spraakberichten en pager bellen zullen verwijderd worden uit de communicator. De reset zal niet het gebeurtenissen geheugen wissen en informatie over de reset zal hier opgeslagen worden. De RESET pins kunnen ook gebruikt worden om een JA-60F draadloze codebedienpaneel in te schrijven (zie 9.1).

**Waarschuwing:** Indien de Hoofd code wordt vergeten wanneer reset op uitgeschakeld staat (met opeenvolging 280) , zal een controle paneel reset alleen mogelijk zijn via de vervaardiger.

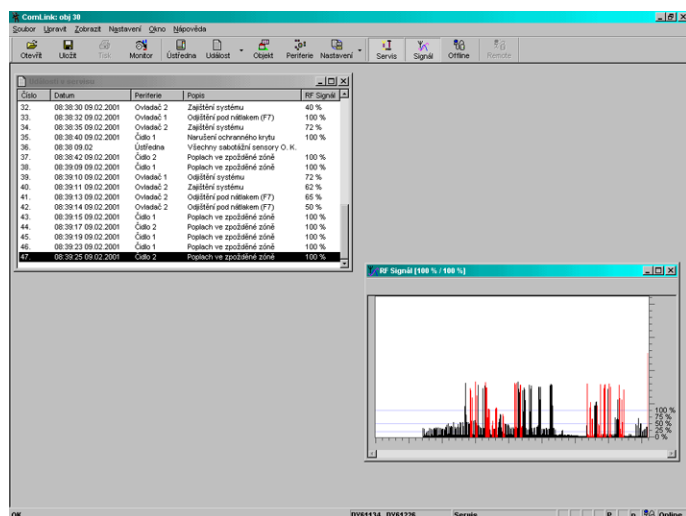


## 12 PC gebruikt met JA-63

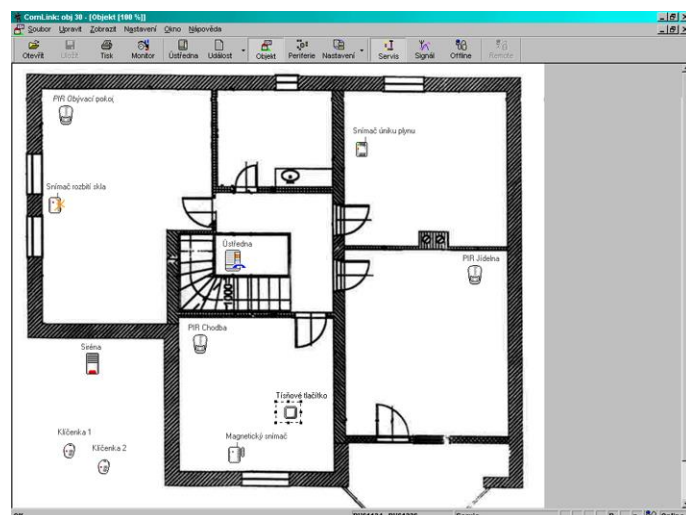
Het JA-63 systeem kan verbonden worden aan een lokale Personal Computer (PC), met behulp van een PC-60A interface kabel. Comlink software is ontworpen voor het Windows systeem.



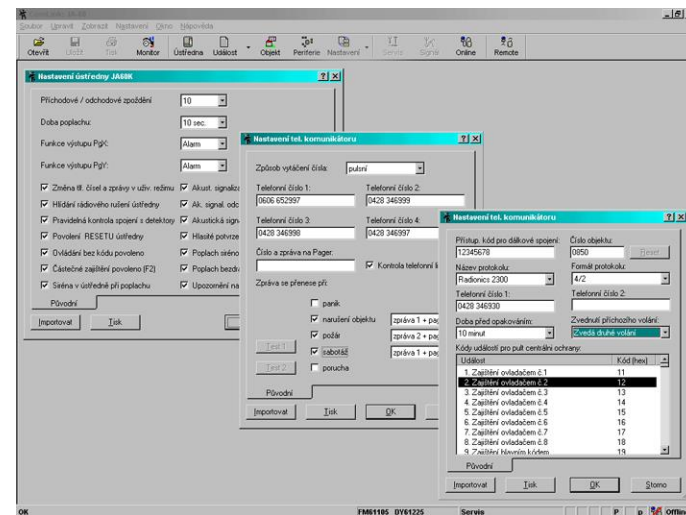
"virtueel" controle paneel toegang & complete gebeurtenissen lijst



Componenten test scherm & RF signaal oscilloscoop



Programmerings schermen



Kaart van het systeem (laat de huidige condities in het huis zien)

Gebruiker kan gemakkelijk het JA-63 systeem via de PC bedienen, kan complete gebeurtenissen geheugen lezen met alle details, kan de kaart van de installatie lezen die opwekking van de detectoren ziet) etc. Hoewel, de gebruiker kan niet de settings van het systeem veranderen.

De installateur wie toegangsrechten heeft kan het systeem programmeren, kan de kwaliteit van de communicatie van de onderdelen nakijken, kan de level van stoornis in de omgeving

meten, etc.. Er is ook een gemakkelijke functie om een kaart te maken van de installatie, wat o.a. een bibliotheek van onderdelen inhoudt.

Afhangend van uw toegangsrechten, zal de ComLink software u toelaten de correspondentie schermen te openen (zie volgende voorbeelden).

Er is een uitgebreide help file aanwezig in het ComLink programma.

## 13 Aangeraden Professionele installateur basis regels

Indien u het systeem voor een klant wilt installeren, dient u de volgende regels te volgen:

- Maak een tekening van de gewenste locatie van de onderdelen, onthoudend de benodigde protectie voor de gewenste locatie.
- Indien een klant een reductie van het systeem verlangt (prijs redenen etc.), vraag om een geschreven bevestiging dat hij/zij niet de onderdelen wilt die u hem/haar aanraadt (om te voorkomen dat schuld bij u wordt gelegd in het geval van dat de bedekte ruimte later onvoldoende blijkt te zijn).

- Voer een professionele installatie uit en doe het netjes.
- Het is van groot belang dat u alle functies van het systeem uitlegt aan de klant, hem/haar verteld alle toegangscodes te leren, hoe het systeem te kunnen testen en hoe de klant de batterijen van de onderdelen kan vervangen.
- Bied uw regelmatige assistentie aan voor het testen en voor het vervangen van de batterijen (wij raden aan dit jaarlijks te doen)
- Stel een geschreven rapport samen dat door de klant dient te worden ondertekend, dat de installatie op goede wijze is voltooid en dat hij/zij voldoende training heeft ontvangen met betrekking tot het bedienen en testen van het systeem.

## 14 Probleem oplossings table

Probleem	Mogelijke oorzaak	Oplossing
alarm na eerste energietoevoering	Het controle paneel staat niet op fabriek standaardsetting.	Voer een fabriek standaard reset uit.
verbonden JA-60E codebedienpaneel heeft geen functie	Verbindingskabel verbindt niet de corresponderende posities op het codebedienpaneel en het controle paneel (1-1, 2-2, 3-3, 4-4)	Check de kleuren van de kern in de kabel en posities op elke zijde.
Onmogelijk om een draadloos onderdeel in te schrijven	Locatie van het onderdeel is niet geschikt en het radiosignaal is te laag (te ver weg of er is iets dat in de weg staat van de communicatie)	Verander de locatie van het onderdeel (bevestig het op een andere locatie en test het eerst)
Een tekortkoming wordt geïndiceerd op het codebedienpaneel en het piept	Kijk op het display voor de reden van de problemen. Druk op de N toets om beeps op uitgeschakeld te zetten. De probleem informatie is opgeslagen in het gebeurtenisgeheugen en kan bekeken worden door op enig gewenst moment F4 in te toetsen.	Kijk eerst de oorzaak van het probleem na in de gebruikers handleiding en repareer het, of bel de installateur.
Telefoonlijn tekortkoming wordt geïndiceerd en de telefoon werkt als normaal	Wanneer u een telefoongesprek aangaat van langer dan 15 minuten, wordt het geïnterpreteerd door het systeem als een lijn die niet gereed staat.	Als dit probleem vaker voorkomt, schakel de controle van de tel. Lijn uit in de programmeer modus
PIR bewegingsdetector wekt alarm op zonder zichtbare reden	Kijk na of er: dieren zijn in het beschermd gebied (muizen...), opeens veranderingen zijn opgetreden in temperatuur of intensieve lucht circulatie, beweging van objecten met een temperatuur van ongeveer 37°C etc.	Verhoog de immuniteit van de detector (interne setting), verander locatie van de detector of gebruik een optionele sensor lens
Fout of alarm C wordt geïndiceerd	Stop doorgeslagen in het controle paneel of vastloping van radiocommunicatie	PC met Comlink SW geeft details
Wanneer geactiveerd, kiest de kiesprogrammeur meerdere malen een nummer	Het telefoonnetwerk gebruikt niet de standaard herkenningssignalen en de kiesprogrammeur is niet zeker of de verbinding succes had of niet	Sla F0 op na het laatste cijfer van het nummer dat problemen geeft.
Systeem communiceert niet met verbonden PC	De PC-60A kabel is niet verbonden met de juiste COM connector op de PC	Kijk de verbinding na of selecteer handmatig het port nummer in SW
Probleem staat niet in deze lijst	Bel installateur of distributeur voor advies	Lokale hulpnummer:

## 15 Mogelijkheden om het systeem uit te breiden

### 15.1 Extensie van het systeem met een subsysteem

Een extra JA-6x controle paneel kan ingeschreven worden als een subsysteem voor het controle paneel (zie 9.11.). Elk systeem kan of als onafhankelijk systeem bediend worden, of het Hoofd controle paneel kan het sub controle paneel inschakelen en uitschakelen. Elke gebeurtenis in het subsysteem (alarm, aanraking, mislukking of lage batterijstand) zal dezelfde soort gebeurtenis opwekken op het Hoofd controle paneel (het Hoofd controle paneel zal "J" tonen als afkomst van het evenement). Het Hoofd controle paneel zal niet het nummer van het onderdeel indiceren die het evenement opwekte, maar deze informatie zal wel op te vragen zijn op het controle paneel van het subsysteem. Indien u deze methode gebruikt, kunnen meerdere level subsystemen worden geketend.

**Waarschuwing:** schrijf nooit het top level controle paneel in als een subsysteem van het lagere level controle paneel. Dit zou een eindeloze cirkel voor de data vormen en zo'n alarm systeem ketting zou niet goed kunnen functioneren.

### 15.2 Extensie van het systeem met een communicator

#### GSM communicator JA-60GSM

Door een GSM communicator JA-60GSM te gebruiken krijgt u supervisie over het systeem waar u ook bent. Communicator stuurt SMS berichten, belt naar voor gedefinieerde telefoonnummers en speelt een hoorbare waarschuwing af, communiceert met 2 CMS, biedt toegang op afstand vanaf het codebedienpaneel van een telefoon en kan ingesteld en beheerd worden vanaf de webpagina [www.GSMlink.cz](http://www.GSMlink.cz).

#### Digitale communicator JA-65X

De Communicator JA-65X kan communiceren met een Monitoring Station, 2 voice berichten versturen, 5 SMS berichten versturen via een SMS server (als het ondersteund wordt in uw land of een numerieke Pager bellen). Het kan ook communiceren met een PC op afstand (gebruik makend van de Comlink SW en een JA-60U modem). Door in verbinding te staan met een PC op afstand kan het controle paneel bediend/ingesteld worden.

### 15.3 Kort overzicht van onderdelen geschikt voor het JA-63 systeem

De volgende beschrijving bevat het basis assortiment van accessoires. Jablotron introduceert systematisch nieuwe en vernieuwde onderdelen op de markt. U kunt de laatste informatie van uw distributeur krijgen of u kunt de Jablotron internet home page bezoeken op: [www.jablotron.com](http://www.jablotron.com)

## 16 Controle paneel specificaties:

### Elektrisch

Vermogen	230 VAC, max 0.1 A, gecontroleerd, class II
Backup batterij	12 V, van 1.3 or 2.6 Ah, normale levensduur 5 jaar
Backup energie output	13VDC, de max. permanente gang is 0.4 of 1.2 A voor max. 15 min (1 cyclus per uur), zelf consumptie van het controle paneel is 30mA
Hard-bedrade inputs	4 input zones, selecteerbare opwekker: NC, EOL resistor of Dubbel EOL resistor
Zone reacties	Te selecteren: gelijk, met vertraging, paniek, vuur, 24 uur, volgende vertraging
Draadloze zones**	16 zones (2 detectoren kunnen bij elkaar ingeschreven worden = tot en met 32 detectoren in totaal)
Werkings frequentie**	433.92 MHz; digitale hopping code; gecontroleerde communicatie
Codebedienpanelen	max. 4 bedrade JA-60E codebedienpanelen, max. 8 JA-60F draadloze codebedienpanelen** of RC-11 of JA-60D afstandsbedieningen **
Toegangscodes	Hoofd code en 14 gebruiker codes. Wanneer systeem gesplitst is, kunnen codes, detectoren en afstandsbedieningen geadresseerd worden naar bepaalde sectoren
Bedrade outputs	Alarm doorgave droge contacten 1A/60V; programmeerbare outputs PgX & PgY (Inval, Vuur, Bewapening, Paniek, Alarm, Deur, Thuis, AC verzuim), sirene output (12 V, 0.7 A)
Draadloze outputs**	controle paneel zendt signalen uit voor sirene en PgX, PgY data voor UC-2xx ontvangers
Gebeurtenissen geheugen	127 meest recente gebeurtenissen bijv. Tijd, datum en gedetailleerde specificatie
Telefoon communicator*	module 65X: digitale communicatie naar een monitor station, 5 SMS berichten of pieper kiesprogrammeur, 2 spraakberichten, modem communicatie met een van afstand bediende PC (ComLink SW + JA-60U modem), remote codebedienpaneel toegang met JA-60E en JA-60U
Meldkamer formats*	Contact ID, Ademco, Telexmax, Franklin, Radionics, SurGard, DTMF2300, (198 reports codes)

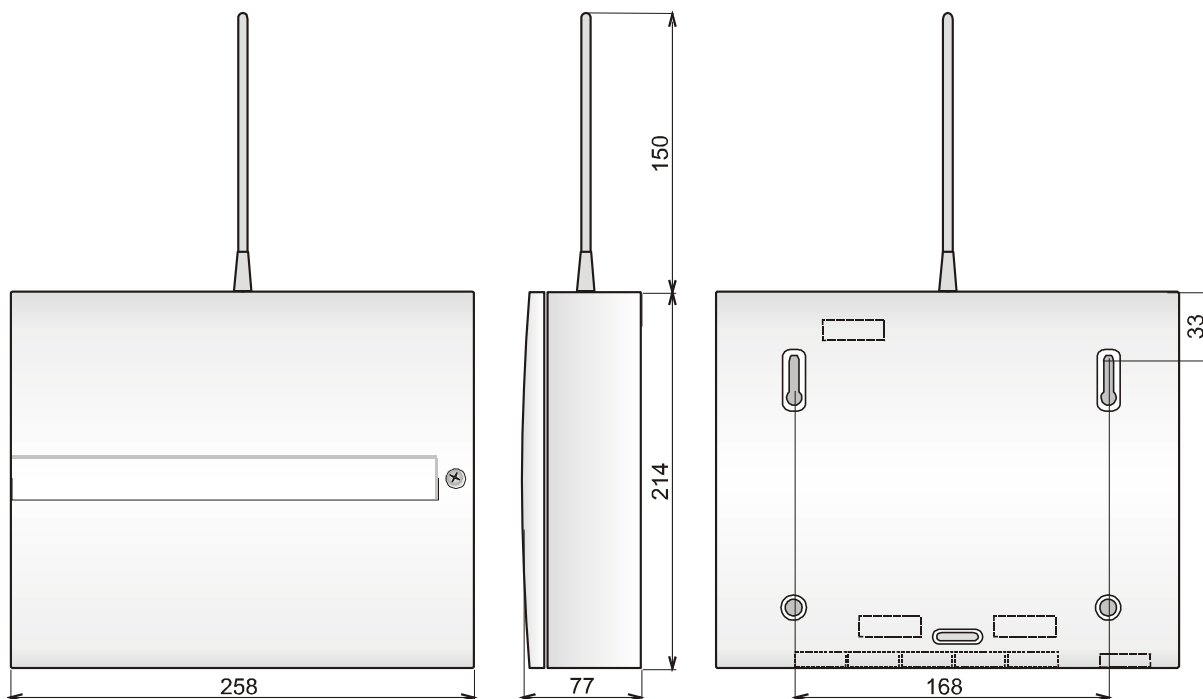
\* draadloos controle paneel (JA-63KR, JA-63KRX)

Voldoet aan	EN 50131-1, EN 50131-6
Beveiligingsklasse	2 (laag tot medium klasse)
Omgevingsklasse	II binnenshuis – gemiddeld (-10 tot 40°C)
Veiligheid	EN 60950, class II
EMC	ETS 300683
** Radio eigenschappen	ETSI EN 300220
** Kan bediend worden volgens	ERC REC 70-03

**Hierbij verklaart, Jablotron Ltd., dat deze JA-63 voldoet aan de essentiële vereisten en andere relevante eisen van Directief 1999/5/EC.**

Het origineel van de overeenkomst kan gevonden worden op de webpagina [www.jablotron.com](http://www.jablotron.com). Afdeling Technical Support.

**Let Op:** Gooi de batterijen veilig weg aan de hand van het type batterij en de lokale regulatie. Ondanks dat dit product geen schadelijke materialen bevat raden wij aan het product na gebruik terug naar de dealer of fabriek te brengen.



afmetingen (mm)